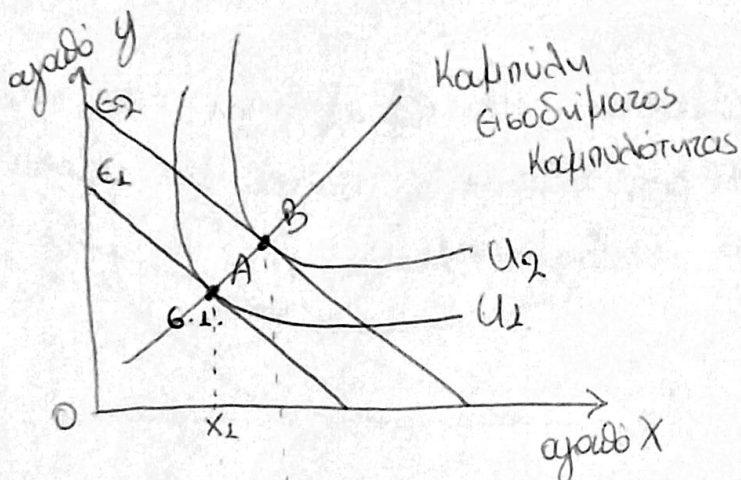


Βιβλίο Γουέου - Πλατεδίδου

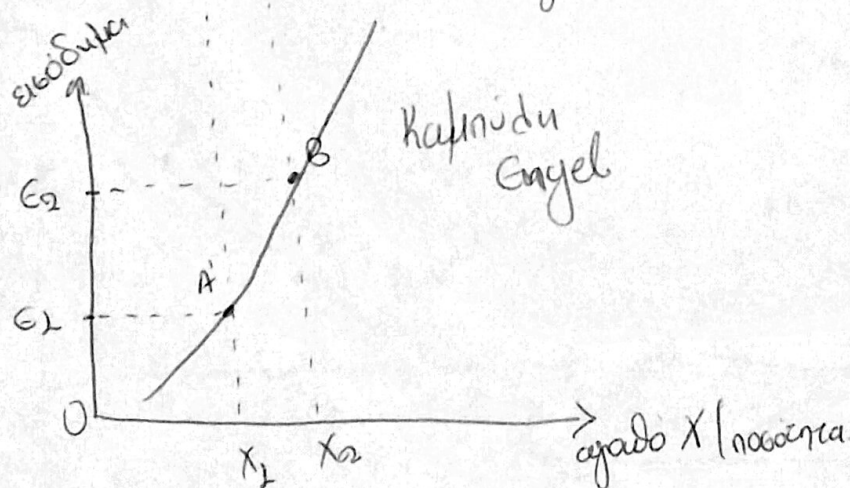
Συγκριτική Στατική Ανάλυση (αυτορι μεταβολές εισοδήματος)

a) Κανονικό αγαθό

Έστω ότι έχουμε αύξηση του εισοδήματος



↑ αύξηση εισοδήματος



- Η καμπύλη εισοδήματος κατασκευάζεται περιλαμβάνει τα επίπεδα ~~καταναλωτή~~ κατανάλωσης (β.ι) του καταναλωτή υπό μεταβολές στο εισόδημα του

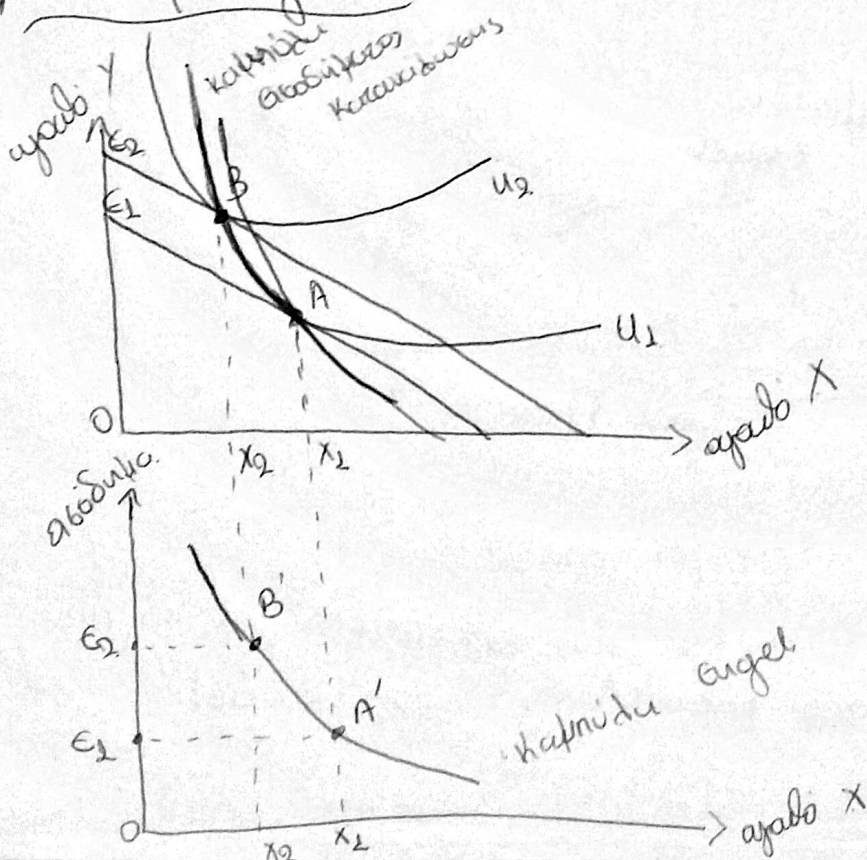
- Η καμπύλη ~~αυτή~~ Engel έχει θετική κλίση για κανονικά αγαθά που επιτρέπει μια αύξηση στο εισόδημα του καταναλωτή να προκαλέσει αύξηση στην ποσότητα που αγοράζει του αγαθού και το αντίστροφο.

Η καμπύλη Engel περιλαμβάνει τους ενδιαφέροντες της καταναλωτή του αγαθού X στην ελαστικότητα περιπτώσεων και του εισοδήματος του καταναλωτή

Παράδειγμα

Να αναπαραστήσει διαγραμματικά την ~~α~~ ελαστική της καμπύλης εισοδήματος καταναλωτή και της καμπύλης Engel για κανονικό αγαθό (αύξηση - μείωση του εισοδήματος)

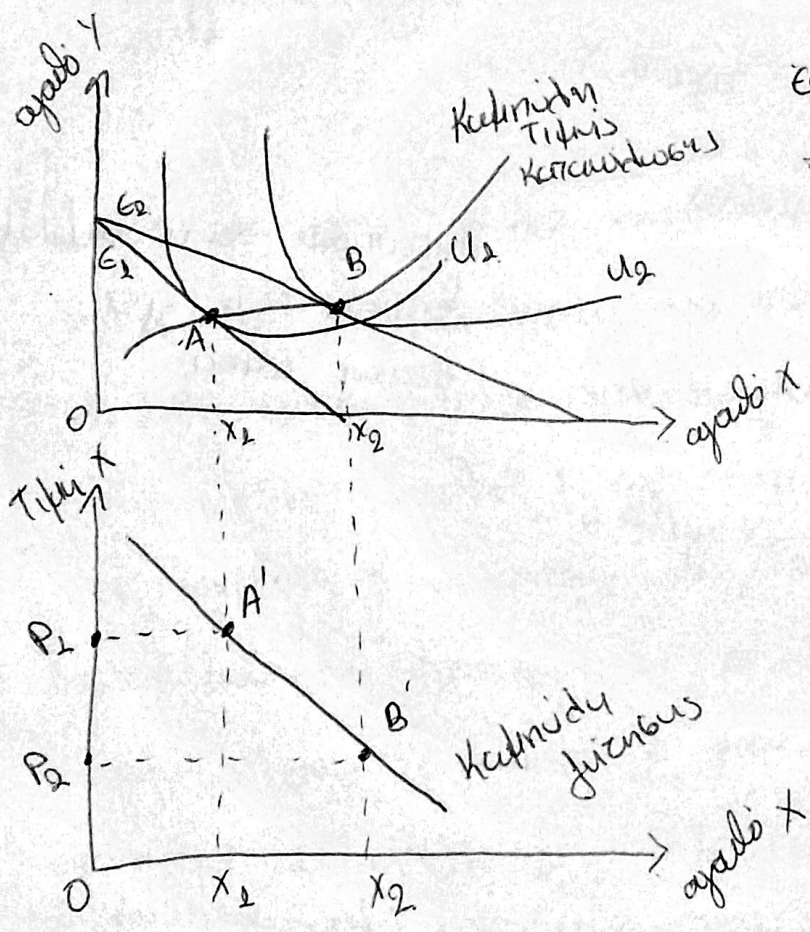
β) Κανονικό αγαθό



Η καμπύλη Engel για καλύτερο αγαθό έχει αρνητική κλίση. (2)
 Μια αύξηση του εισοδήματος του καταναλωτή θα προκαλέσει βίωση στην ζήτηση ποσότητα του ελαστικού αγαθού (και το αντίστροφο)

Συμπεριφορά Στατική Ανάλυση - Μεταβολές στις τιμές των αγαθών

a) Κανονικό αγαθό

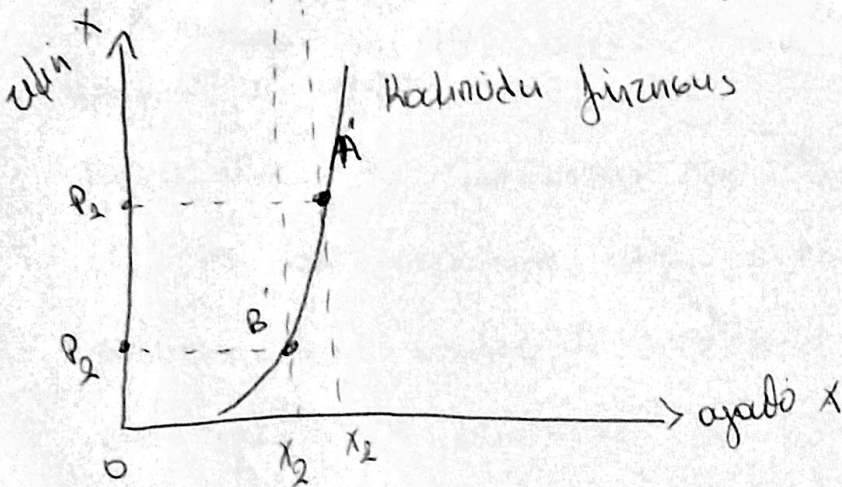
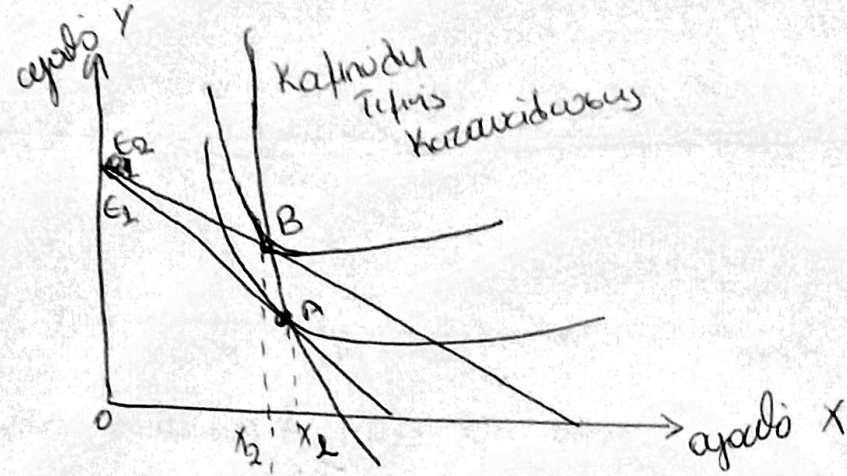


Εστω ότι έγω ↓ (βίωση) στις τιμές (P) του αγαθού X

• Η καμπύλη τιμής καταναλωτή περιλαμβάνει τα ε.ι. του καταναλωτή όταν μεταβάλλεται η τιμή ενός αγαθού. Η καμπύλη ζήτησης δείχνει την ζήτηση ποσότητα ενός αγαθού και πως μεταβάλλεται από αυξομειώσεις στην τιμή

- Η καμπύλη ζήτησης για κανονικό αγαθό έχει αρνητική κλίση και θα πρέπει να παρατηρήσουμε πως έχει αρθρωμαίο το ίδιο και για κατώτερο αγαθό

β) Αγαθό Giffen



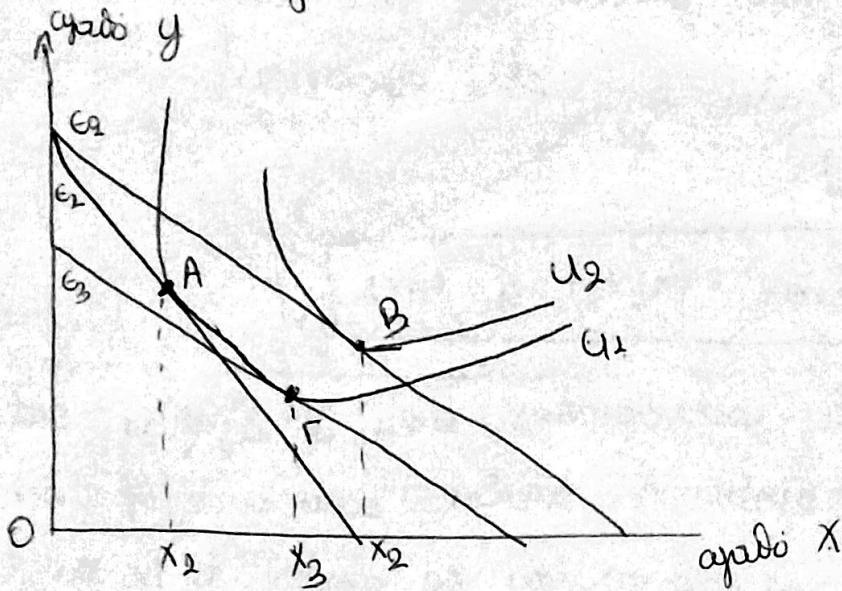
Παρατηρώ ότι η καμπύλη ζήτησης εδώ έχει θετική κλίση.

Παράδειγμα

Να αναπαραστώσει διαγραμματικά τη καμπύλη τιμής καταναλωτή και τη καμπύλη ζήτησης για ένα αγαθό Giffen

SOS

a) Κανονικό αγαθό



Εξάγετε το αρχικό εύρος ισορροπίας A στο οποίο ο εισοδηματικός περιορισμός E_1 εφαρμόζεται της υψηλότερης καμπύλης αδιαφορίας U_1 . Αν ανταποκριθούμε στον οριζόντιο άξονα προσδιορίζουμε την ποσότητα του αγαθού X που είναι x_1 . Υποθέτουμε ότι η τιμή του αγαθού X μειώνεται και έτσι η γραμμή του εισοδηματικού περιορισμού E_1 περιστρέφεται στην δεξιά E_2 . Το νέο εύρος ισορροπίας είναι το σημείο B όπου ο νέος εισοδηματικός περιορισμός εφαρμόζεται της υψηλότερης καμπύλης αδιαφορίας U_2 . Αν ανταποκριθούμε στον οριζόντιο άξονα προσδιορίζουμε την ποσότητα του αγαθού X που είναι η x_2 . Η αύξηση στην κατανάλωση του X αγαθού από το x_1 στο x_2 ($x_1 < x_2$) αποτελεί αποτέλεσμα Τιμής. Το αποτέλεσμα τιμής ($x_1 < x_2$) αντικρίζεται σε

• Αποτέλεσμα υποκατάστασης (ΑΥ) • Αποτέλεσμα Εισοδημάτων

→ Το αποτέλεσμα υποκατάστασης δίνεται από το ωφέλιο Γ το οποίο προκύπτει αν μετακινήσω την γραμμή του νέου εισοδηματικού προσδιορισμού (E_2) παράλληλα έως ότου εφίπτεται στην αρχική καμπύλη αδιαφορίας (U_1)

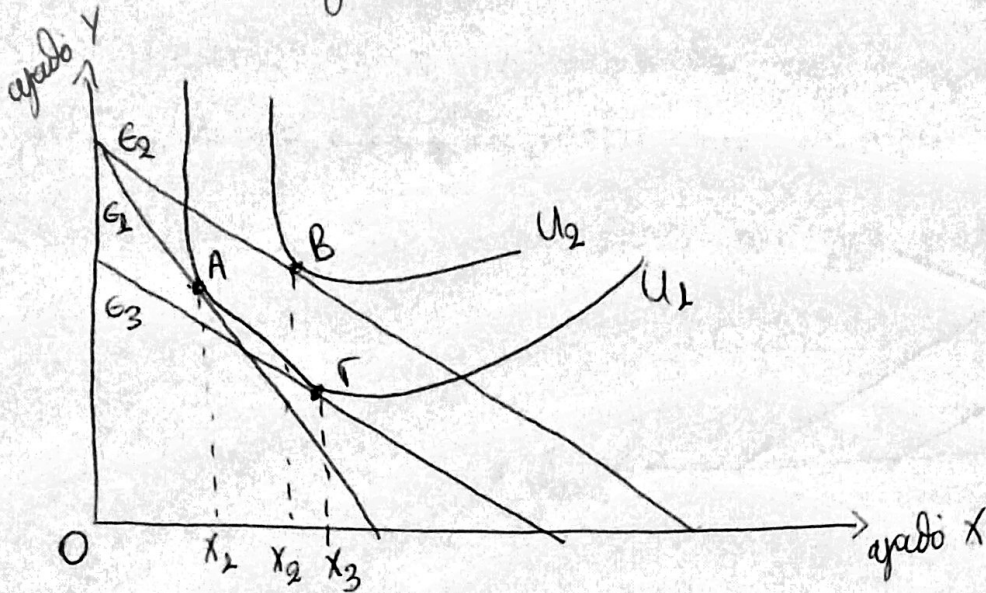
Δίνεται από την κατάσταση (X_1, X_2) ή (A, Γ)

Ουσιαστικά το αποτέλεσμα υποκατάστασης είναι η αύξηση στην ζητούμενη ποσότητα του αγαθού X επειδή όταν η τιμή του αγαθού αυτού μειώνεται υποκαθιστούμε το αγαθό X με το αγαθό Y

Πιο συγκεκριμένα όταν μειωθεί η τιμή ενός αγαθού ο καταναλωτής έχει κίνητρο να αγοράσει μεγαλύτερη ποσότητα από το αγαθό αυτό υποκαθιστώντας τα σχετικά πιο ακριβά αγαθά

→ Το αποτέλεσμα εισοδημάτων βρίσκεται αν μετακινήσουμε από το ωφέλιο Γ στο ωφέλιο B (ΓB) και ποσοτικά δίνεται από την κατάσταση (X_3, X_2) . Όταν μειώνεται η τιμή του αγαθού X τότε το πραγματικό εισόδημα του καταναλωτή αυξάνεται και ο θεωρητικός εισοδηματικός ~~προσδιορισμός~~ περιορισμός E_3 μετακινείται στην θέση E_2 του εφίπτεται στην νέα καμπύλη αδιαφορίας U_2 . Τέλος παρατηρείται ότι τόσο το αποτέλεσμα υποκατάστασης όσο και το αποτέλεσμα εισοδημάτων είναι και τα 2 θετικά δηλαδή προκαλούν και τα 2 αύξηση στην ζητούμενη ποσότητα του αγαθού X .

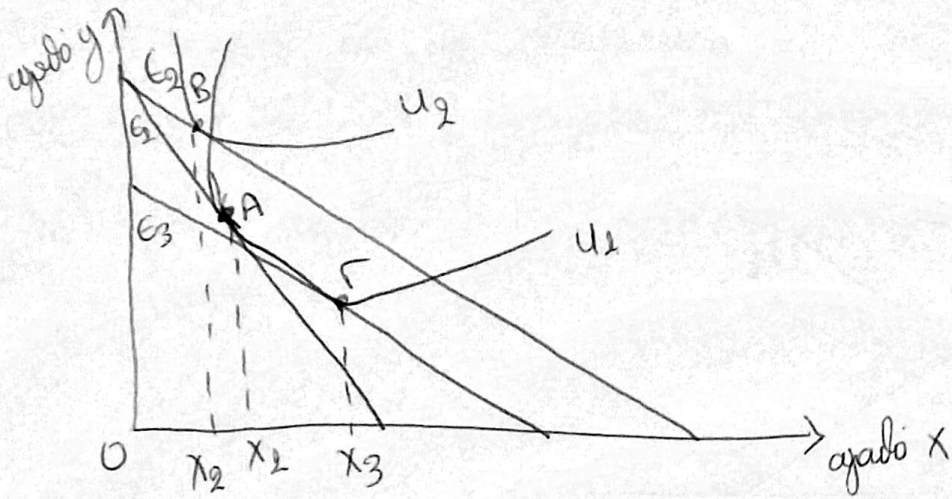
β) Κατώτερο αγαθό



Παρατηρούμε και εδώ το αποτέλεσμα υποκατάστασης (X_1, X_3) είναι θετικό ενώ το αποτέλεσμα εισοδήματος (X_2, X_3) είναι αρνητικό.

Στην περίπτωση που εξετάσαμε κατώτερο αγαθό το αποτέλεσμα υποκατάστασης είναι θετικό όπως ακριβώς και στην περίπτωση του κοινού αγαθού. Όμως το αποτέλεσμα εισοδήματος (X_2, X_3) είναι αρνητικό αλλά μικρότερο από το αποτέλεσμα υποκατάστασης (X_1, X_3) . Το συνολικό αποτέλεσμα τιμής που είναι η αθροισή των 2 παραμένει θετικό. Αυτό σημαίνει ότι όταν η τιμή του κατώτερου αγαθού μειώνεται τότε η συνολική ποσότητα του αγαθού αυτού αυξάνεται. Άρα τα κατώτερα αγαθά είναι ~~αρνητικά~~ κακιά φίλη της αρνητικής τιμής.

δ) αγαθό Giffen.



Παρατηρούμε ότι στην περίπτωση του Giffen αγαθού το αποτέλεσμα υποκατάστασης είναι θετικό όπως και στην περίπτωση του κανονικού και του κατώτερου αγαθού. Το αποτέλεσμα εισοδήματος ($x_3 x_2$) είναι αρνητικό αλλά μεγαλύτερο από το θετικό αποτέλεσμα υποκατάστασης. Επομένως το συνολικό αποτέλεσμα τιμής γίνεται αρνητικό. Αυτό συμβαίνει όταν η τιμή του αγαθού αυτού μειώνεται, μειώνεται και η ζητούμενη ποσότητά του.

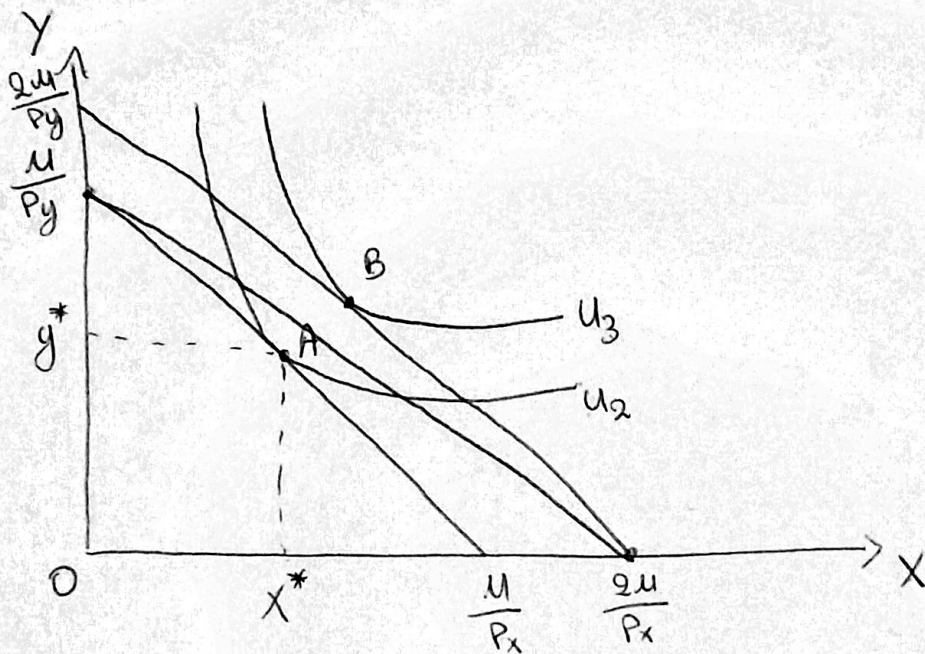
Η ζήτησή μας για αγαθά Giffen προέρχεται από το είσοδο αρνητικό αποτέλεσμα εισοδήματος. Τα αγαθά Giffen είναι μια μορφή κατώτερου αγαθού. Όταν η τιμή του αγαθού Giffen μειώνεται ανελευθερώνεται τόσο πολύ το πραγματικό εισόδημα που καταρτίζει τον καταναλωτή στην κατανομή των αγαθών. Άρα έχουμε είσοδο αρνητικό αποτέλεσμα εισοδήματος που υπερκαλύπτει το πάντα θετικό αποτέλεσμα υποκατάστασης.

Άσκηση

(5)

Να σχεδιάσετε και να ερμηνεύσετε την ισορροπία του καταναλωτή.
Να δείξετε στο ίδιο διάγραμμα την διαφορά μεταξύ μείωσης της τιμής ενός αγαθού κατά 50% και της αύξησης του εισοδήματος κατά 100%

Λύση



$$M = P_x Q_x + P_y Q_y$$

a) $\uparrow M$ κατά 100% \rightarrow Διπλασιασμός $2M = P_x Q_x + P_y Q_y$

b) $\downarrow P_x$ κατά 50% \rightarrow \downarrow αγαθού P_y $M = 0.5 P_x Q_x + P_y Q_y$

καθώς αγοράζει $(y) = \frac{M}{P_y}$

αφ' ότου $\frac{M}{0.5 P_x} = \frac{2M}{P_x}$